

Interiérové dekorace – Netradiční postupy

Celá řada profesionálů i kutilů používá některé stěrkové a nátěrové hmoty také netradičními způsoby, které se nedočteme v technických či aplikačních listech výrobců, ale mohou vytvořit velmi zajímavé dekorativní efekty. S některými tipy se dnes seznámíme.

Stěrkový tmel Ditmel S

Využití interiérových stěrkových tmelů nemusí být vždy jen to klasické vyrovnaní zdí do dokonale hladkého povrchu, který následně přetíráme nátěrovou hmotou do zvoleného barevného odstínu.

Obr. 1. Aplikace Ditmel S



I těmito standardně bílými sěrkovými hmotami lze vytvořit zajímavé efekty různými způsoby aplikace.

Sěrkový tmel lze aplikovat již předem probarvený akrylátovou tónovací barvou Hetcolor a to v několika vrstvách v různých odstínech. Jednotlivé vrstvy se nebrousí zcela do hladka.

Povrch se do finální podoby zbrousí až po aplikaci poslední barevné vrstvy a probroušením jednotlivých vrstev při finální úpravě dosáhneme mramorového vzhledu povrchu. Ten lze na závěr přelakovat produktem HET Akryl OL, což je ochranný lak na omítky a minerální povrchy a tím dosáhneme plně omyvatelného a jednoduše čistitelného povrchu.

Tónovací barvu můžeme aplikovat také špachtličkou do nezaschlé vrstvy sěrkového tmelu, hladítkem povrch srovnáme a po zaschnutí probroušením jednotlivých barvených vrstev opět dosáhneme podobného efektu, jen s ostřejšími rysy dle použitého nářadí.

Obr. 2. Ditmél S barevný



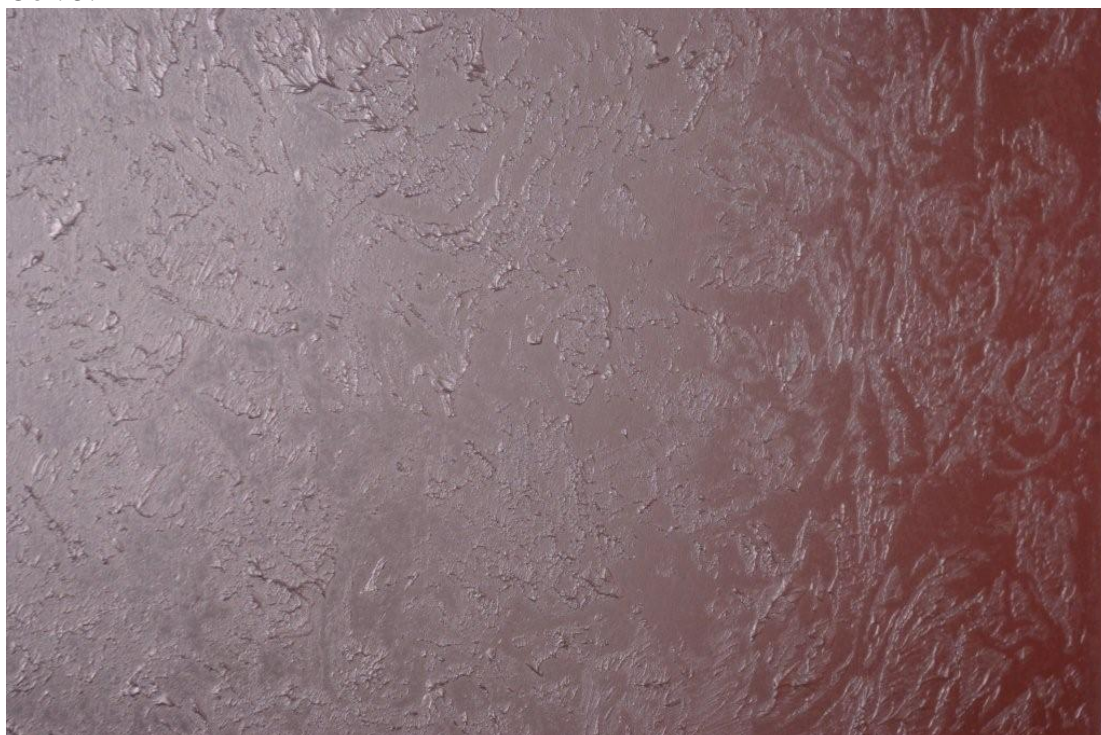
Další zajímavou možností použití sěrkového tmelu je kombinace s moderními odstíny chromu nebo hliníku. Povrch si připravíme nesavým omyvatelným nátěrem např. HEMPATONE EXTRA (Obr. 3.) a poté aplikujeme sěrkový tmel tak, abychom dosáhli nerovnoměrného strukturního povrchu. Vhodným nářadím je například houba nebo hladítko, které namáčíme a nepravidelným tiskáním na omítku docílíme požadované struktury a vzhledu. Strukturu povrchu ovlivníme především právě použitým nářadím nebo případným lehkým příděním sěrkové hmoty.

Obr. 4. Aplikace houbou



Touto technikou docílíme povrchu, který je místy ošetřený nesavým nátěrem, ale místy velmi savým stěrkovým tmelem. Tento povrch s rozdílnou savostí opatříme nátěrem hmotou HEMPALUX 10 odstín aluminio a vznikne velmi zajímavý povrch, kde nátěrová hmota na nesavých částech povrchu zůstává lesklá, ale na savém povrchu zmatovává.

Obr. 5.



Stěrková hmota HEMPEL´S RUSTIK

S touto stěrkovou nebo omítkovou hmotou rustikálního vzhledu jsme se v minulosti již seznámili, dnes si však ukážeme také jeden zajímavý nápad, kdy za použití této stěrky a sádrokartonu napodobíme kamenné obložení.

Ze sádrokartonové desky si nařežeme požadované „dlaždice“, kterým srazíme hrany a vhodným lepidlem nalepíme na podklad.

Obr. 6.



Poté aplikujeme stěrkovou hmotu HEMPEL´S RUSTIK ve slabé vrstvě tak, abychom napodobily přírodní strukturu kamene.

Obr. 7. HEMPEL´S RUSTIK



Po vyschutí napustíme povrch syntetickým voskem HEMPEL'S CERA DECORATIVA, který po zaschnutí vyleštíme do požadovaného lesku. Vosk můžeme nahradit matnou omyvatelnou malbou HEMPATONE EXTRA. Vosk i malbu lze tónovat do velké škály odstínů.

Obr. 8. RUSTIK napuštěný voskem



LASUR MADERA COLOR AL AGUA

Je to vodou ředitelný lazurovací lak na dřevo, kterým obvykle napouštíme a chráníme před povětrnostními vlivy dřevěné povrchy. Ale pokud nám někde v interiéru chybí vysněný dřevěný doplněk, obložení či trám, není tak složité ho napodobit. A několik možností si tu ukážeme. A protože to je lazurovací – napouštěcí lak, vždy je důležité připravit si pro jeho použití savý povrch.

Pro věrohodnou napodobeninu dřeva je důležité dosáhnout také určité struktury povrchu. Jednou z nejjednodušších metod je opět aplikace stěrkového tmelu, který hladítkem nebo případně válečkem aplikujeme ve slabé a rovnoměrné vrstvě na správně připravený podklad. Poté ho necháme lehce zavadnout a suchým štětcem velmi jemně vytvoříme do „živého“ tmelu požadovaný reliéf.

Po zaschnutí takto připravený tmel přetřeme vodou ředitelným lazurovacím lakem LASUR MADERA COLOR AL AGUA (Obr. 9.) nejméně ve dvou vrstvách tak, jako kdybychom natírali dřevěný povrch – natírat „po letech“.

Tímto způsobem i z betonového překlada vytvoříme zajímavý „dřevěný trám“.

Obr.9



Obr. 10. Napodobenina trámu



Dalších zajímavých efektů tímto lazurovacím lakem dosáhneme za použití jiných aplikačních technik jako je například tupování štětcem či houbičkou.

V tomto případě je vhodné si podkladní stěrkový tmel lehce probarvit nebo povrch natřít neomyvatelným alespoň lehce savým nátěrem ve světlém odstínu, protože touto technikou vytvoříme povrchy např. „korkového“ vzhledu, kde podklad místy prosvítá a bílá by mohla zářit více, než je žádoucí.

Obr. 11.



Obr. 12.



Obr. 13.



Závěrem jen dodám, že toto je jen několik málo zajímavých tipů, na netradiční použití běžných nátěrových hmot. V již sedmi kapitolách věnovaných interiérovým speciálním dekoracím jsme se seznámili s celou řadou materiálů a technik, takže nyní popusťte proto uzdu své fantazii a s přicházejícím jarem si zútulněte svá obydlí

Pavel VORÁLEK
pavel.voralek@abstain.cz